



Красная Кнопка D-Link

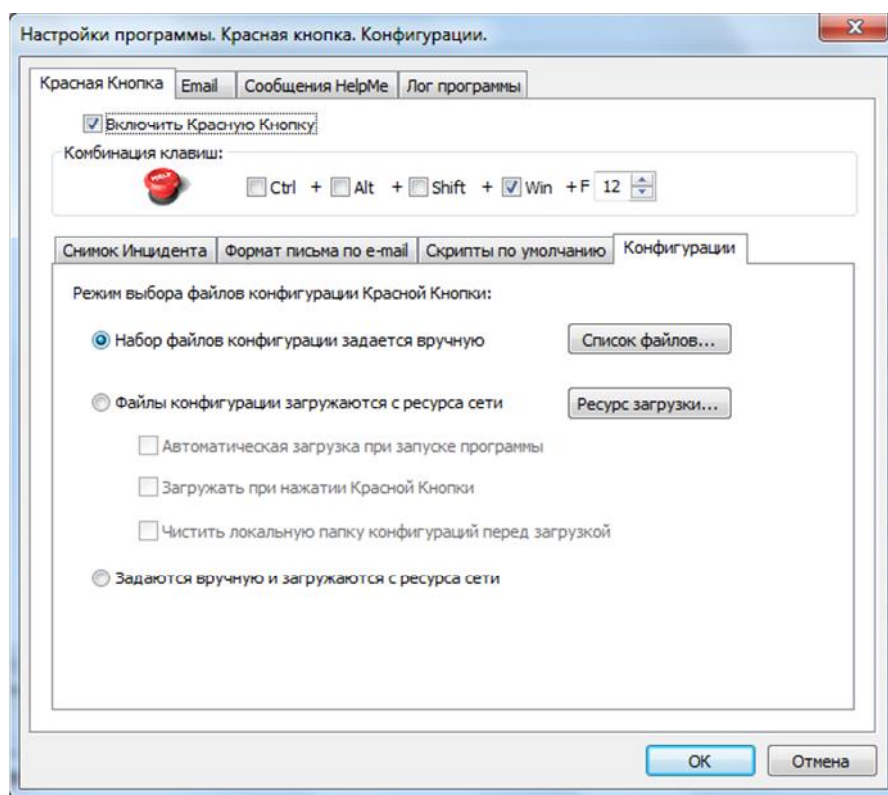
Установка и настройка функционала
Разведочно-Диагностической Процедуры D-Link

1. Установка и настройка Красной Кнопки.

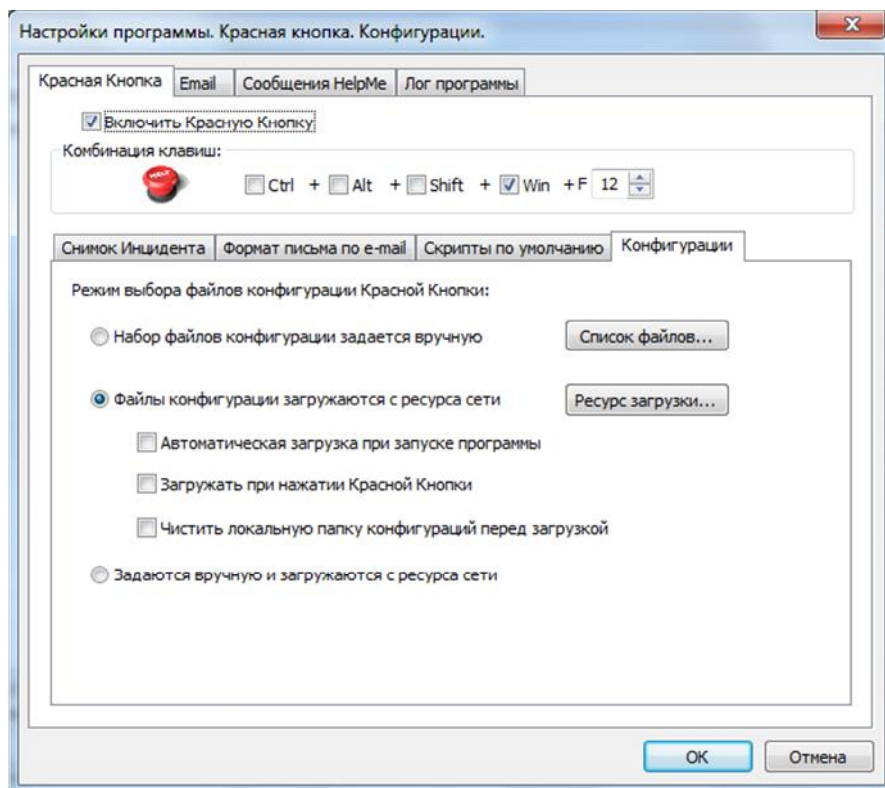
1.1. Установите и настройте **Красную Кнопку**, как описано в Инструкции «[Красная Кнопка. Установка и настройка базового функционала](#)».

2. Установка и настройка дополнительного компонента для оборудования D-Link – Разведочно-Диагностической Процедуры D-Link (РДП D-Link).

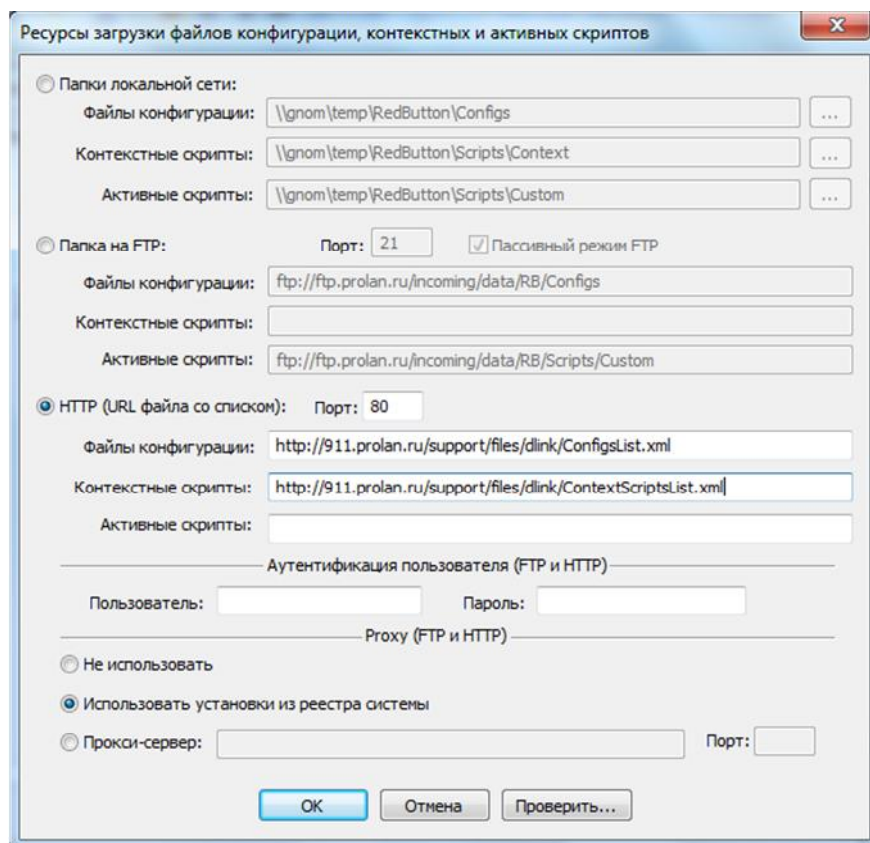
2.1. Откройте главное окно программы EPM-Agent (обычно висит в системном трее ). Выберите в меню программы пункт **Файл → Настройки...** или нажмите кнопку  в панели инструментов программы. На закладке **Красная Кнопка** диалога настроек откройте закладку **Конфигурации**.



2.2. Выберите режим выбора файлов конфигурации Красной Кнопки – **Файлы конфигурации загружаются с ресурса сети**. Не включайте флажок **Чистить локальную папку конфигураций перед загрузкой!**

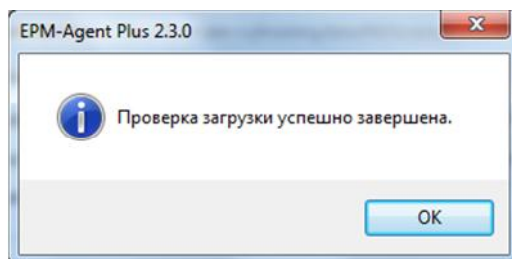


2.3. Нажмите кнопку **Ресурс загрузки...** В окне диалога задайте тип ресурса **HTTP (URL файла со списком)**.



В поле **Файлы конфигурации** задайте URL: <http://911.prolan.ru/support/files/dlink/ConfigsList.xml>
а в поле **Контекстные скрипты**: <http://911.prolan.ru/support/files/dlink/ContextScriptsList.xml>
Поля **Активные скрипты**, **Пользователь** и **Пароль** оставьте пустым.


2.4. Нажмите кнопку **Проверить...** для проверки возможности загрузки файлов РДП с заданных ресурсов. Если поля диалога заполнены правильно и с компьютера пользователя есть доступ в интернет, то в результате проверки будет показано сообщение:



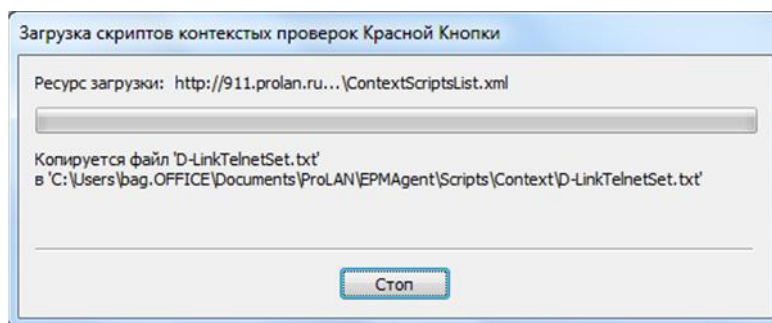
В противном случае появится сообщение об ошибке с указанием причин ее возникновения.

2.5. Нажмите кнопку **OK**. В диалоге настроек программы откройте закладку **Email** и убедитесь, что задан нужный способ отправки писем по электронной почте (через SMTP-сервер или с использованием учетной записи Outlook), а также параметры отправки, в зависимости от способа отправки.

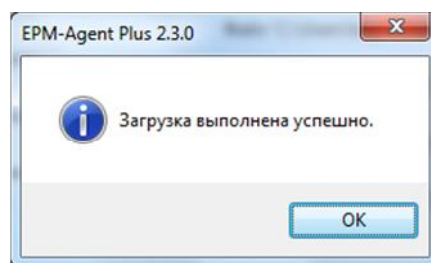
2.6. Нажмите кнопку **OK** диалога настроек программы для сохранения сделанных изменений.

2.7. Выполните загрузку файлов РДП. Для этого в меню программы выберите пункт **Красная Кнопка → Загрузить файлы конфигурации и скрипты** или нажмите кнопку  в панели инструментов программы.

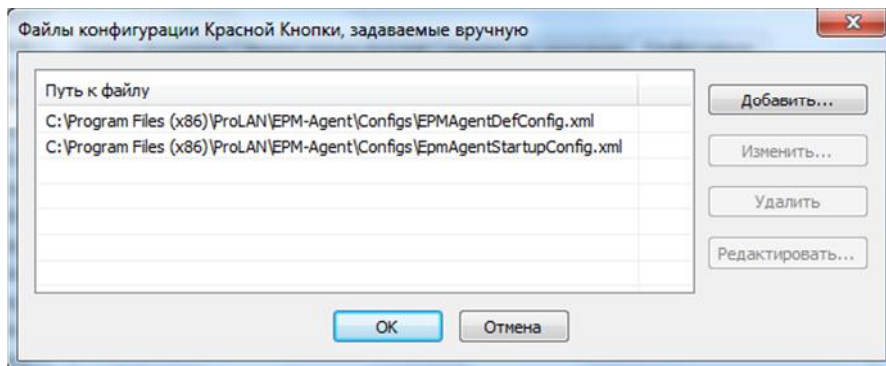
Процесс загрузки будет отображаться в диалоге.



В случае возникновения ошибки, загрузка прерывается и показывается сообщение с описанием ошибки. При успешной загрузке появится сообщение:

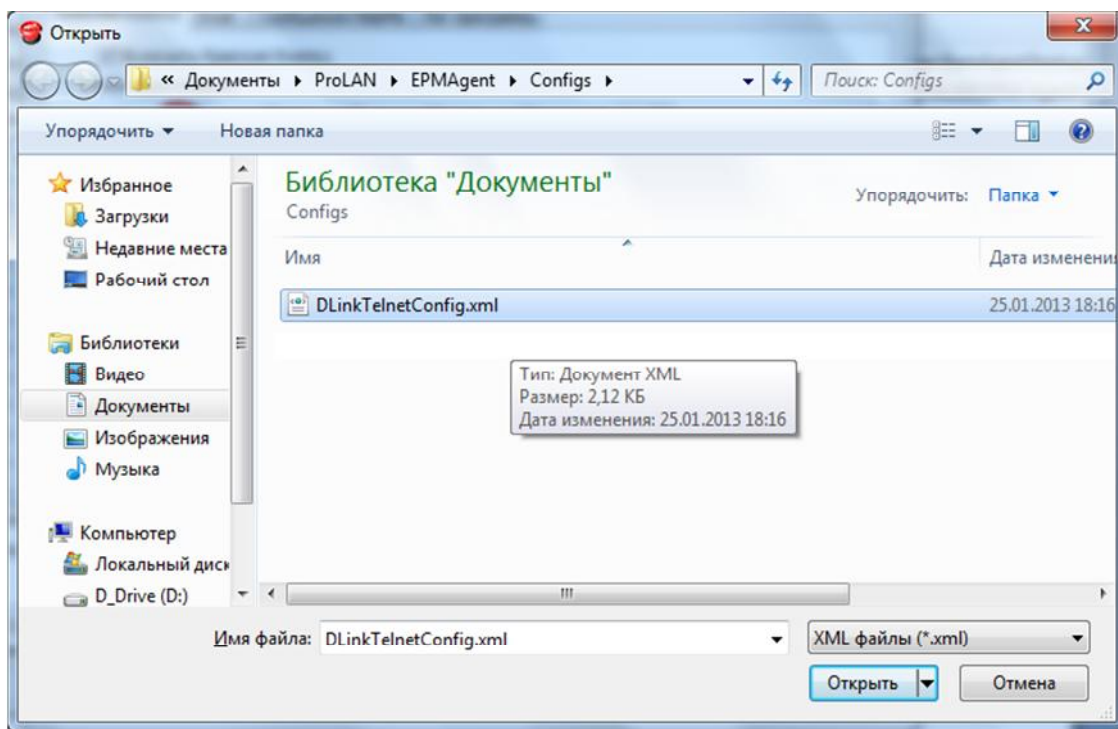


2.8. Вновь откройте диалог настроек программы и задайте режим выбора файлов конфигурации Красной Кнопки – **Набор файлов конфигурации задается вручную**. Нажмите кнопку **Список файлов...** В диалоге **Файлы конфигурации Красной Кнопки, задаваемые вручную** добавьте в список файл конфигурации Красной Кнопки для РДП коммутаторов D-Link.



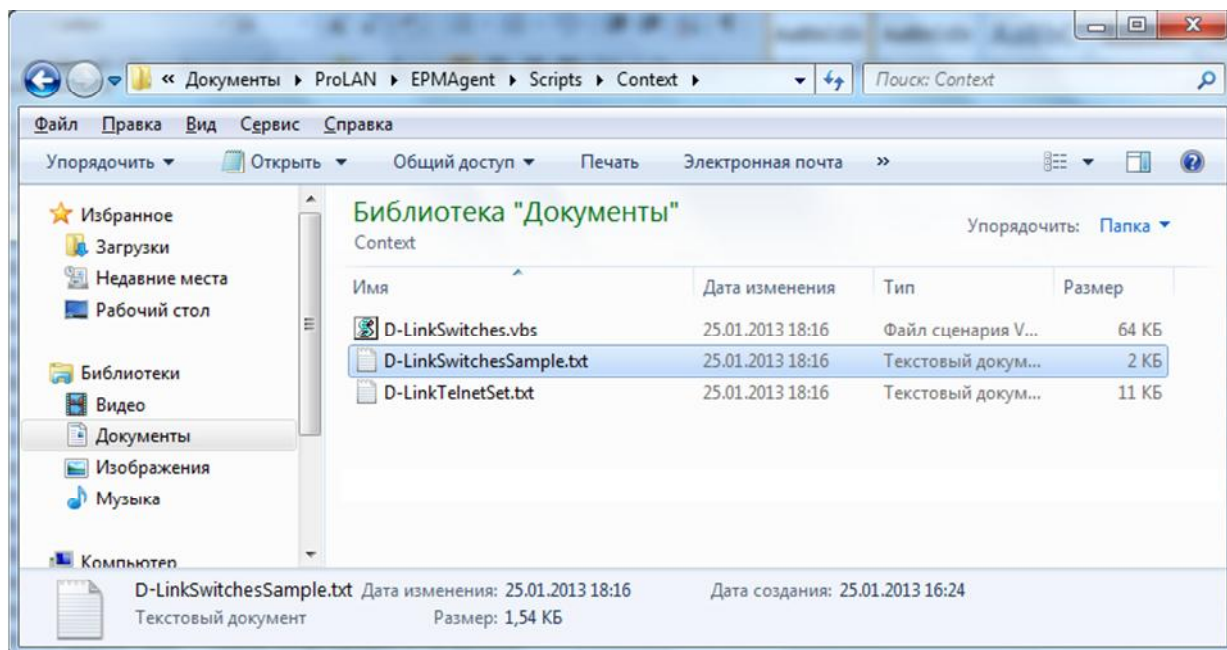
Для этого нажмите кнопку **Добавить...** и в диалоге **Открыть** выберите файл **DLinkTelnetConfig.xml**.

Этот файл находится в папке **<Мои документы>\ProLAN\EPMAgent\Configs**, где **<Мои документы>** - виртуальная персональная папка пользователя, обычно отображаемая в Проводнике Windows как **<Мои документы>** или **<Документы>**.



Нажмите кнопку **Открыть**, далее **OK** в диалоге **Файлы конфигурации Красной Кнопки, задаваемые вручную** и **OK** в диалоге настроек программы.

2.9. Откройте в Проводнике Windows папку **<Мои документы>\ProLAN\EPMAgent\Scripts\Context**



Найдите в списке файл с именем ***D-LinkSwitchesSample.txt***. Этот текстовый файл является примером списка коммутаторов D-Link, установленных в сети пользователя. Вам необходимо создать собственный файл со списком коммутаторов, имеющий имя ***D-LinkSwitches.txt***. Сделайте копию файла ***D-LinkSwitchesSample.txt*** или переименуйте его в ***D-LinkSwitches.txt***. Откройте файл ***D-LinkSwitches.txt*** в любом текстовом редакторе.

Строка файла, начинающаяся с символа #, является комментарием. В примере списка устройств все строки закомментированы. Вы можете оставить начальный текст без изменения, а свои устройства прописывать в новые строки в конец файла. Каждая строка описывает отдельное устройство. Строка содержит 14 полей, разделяемых табуляцией. Значение отдельных полей может отсутствовать, но символ табуляции должен присутствовать всегда.

Номер поля	Описание	Возможные значения
1.	Группа (линейка) коммутаторов D-Link, к которой относится устройство.	Поддерживаются следующие значения: <i>DES-3028</i> <i>DGS-3100</i> <i>DGS-3120</i> <i>DES-1228/ME B1</i> <i>DES-1210-28/ME B2</i> <i>DES-3200 C1</i> <i>DGS-3420</i> <i>DGS-3620</i>
2.	Теги принадлежности устройства к группам. Теги разделяются запятыми	Задайте значение поля <i>LAN,Switch,Chain,Group,ClientSwitch,Ring</i>

3.	Тип устройства	Задайте тип (марку) устройства так, как она определена производителем. Значение поле отображается в интерфейсах РДП.
4.	IP-адрес, имя или DNS-имя устройства	Важно правильно указать IP-адрес или имя устройства. Значение поле отображается в интерфейсах РДП.
5.	Описание	Необязательное поле, пояснения к устройству, например Главный коммутатор . Значение поле отображается в интерфейсах РДП.
6.	Метод доступа к устройству	Должно быть задано telnet
7.	Порт устройства для доступа через telnet	Обычно используется порт 23, но администратор может задать и другой номер порта для устройства.
8.	Имя пользователя (login) для доступа к устройству с правами чтения.	Имя пользователя и пароль вам должен сообщить администратор. Имя и пароль могут отсутствовать.
9.	Пароль пользователя для доступа к устройству с правами чтения.	
10.	Признак необходимости выполнения ring устройства, в случае невозможности подключения по telnet.	При задании значения Yes производится ring устройства по его адресу, а результат выполнения добавляется в тело письма, отправляемого по электронной почте.
11.	Приглашение на ввод имени пользователя. Приглашение конкретного устройства можно увидеть в любой консоли работы с устройством по telnet. Прописные и строчные буквы не различаются.	В зависимости от типа обычно используются приглашения вида login: или UserName:
12.	Приглашение на ввод пароля пользователя. Прописные и строчные буквы не различаются.	В зависимости от типа обычно используются приглашения вида Password: или PassWord:
13.	Приглашение на ввод команды (приглашение устройства).	Обязательно уточните конкретный вид приглашения устройства в консоли

		<p>telnet, выполнив к нему подключение и введя имя пользователя и пароль.</p> <p>Примечание: Вы можете указывать не полный текст приглашения, а только его начало. Например, если полный текст приглашения включает в себя уровень привилегий пользователя, который может меняться в зависимости от имени пользователя, то полный текст приглашения может выглядеть как: DES-1210-28:5# Вы можете задать в качестве приглашения значение DES-1210-28:, которое не будет зависеть от пользователя.</p>
14.	<p>Список атрибутов устройства. Атрибуты в списке разделяются точкой с запятой. Каждый атрибут имеет имя и значение, разделяемые знаком «равно». Атрибуты используются в качестве формальных параметров при выполнении некоторых telnet команд.</p>	<p>В текущей версии поддерживаются два атрибута: portlist и portnum. Для обоих атрибутов в качестве значения задается список или диапазон портов устройства, например portlist =1-28 (порты с 1-го по 28-ой) или portlist =1-5,16,10-28 (порты с 1-го по 5-ый, порт 16 и с 10-го по 28-ой). Отличие параметра portlist от portnum состоит в том, что portlist формирует перечисляемый список указанных портов и выполняет telnet команду для каждого порта списка отдельно. Portnum задает значение параметра для выполнения telnet команды сразу для всего списка портов.</p>

Сохраните изменения, сделанные в файле **D-LinkSwitches.txt**, на диске.

2.10. Закройте (сверните) окно программы EPM-Agent Plus.

3. Работа с программой.

3.1. Нажмите Красную Кнопку. В диалоге **Нажата Красная Кнопка** убедитесь, что в выпадающем списке **Показывать** выбраны **Несвязанные операции**.

3.2. В выпадающем списке **Что делаю/Предметная область** выберите **Коммутаторы D-Link**. В списке **Детализация (Что случилось/FAQ/Другое)** выберите название возникшей проблемы. Опционально, в поле **Дополнительное описание**, внесите детальное описание проблемы. Нажмите кнопку **OK**.

Начнет работать скрипт, опрашивающий оборудование и формирующий тест и вложения письма, отправляемого по электронной почте. В зависимости от выбранного элемента списка **Детализация...**, в процессе работы скрипт делает один или два запроса списка оборудования, конфигурации которого необходимо запросить.